

رضا کیاسالار | کوشش بقائی ۱۹۱۱ | امیر زرا اندروز | اهر انعمتی
ابوالفضل قاضی | کاظم غلامی | جلال الدین دهقانی | عارف گلیهاری
حبیب صالح نژاد | اخشین ملی الدین | محمد امان
مهدی صدیق شریف | سید سعید احمد پور | صدیق زارعی | علی شهبازی

اگنکور جدید

محمد جواد سه دهی | علی جعفری نروشن
شبنم مصطفوی | حامد ۱۹۶۱ | امیر حسین ۱۲۰۱ | جواد ۹۰۵۱
امیر محمد بیگی | محمد صادق امضانی زاده
ندابان طلب | جلد سوال | رشته انسانی | کسب الدین سلیمانی
(دهم، یازدهم، دوازدهم) | علی آبر ایمان ۱۹۱۳

سید محمد سید شاکری | امیر حسین قریانی صنف ۱۰
آریا ذوقی | ابوالفضل غلامی | رضیه همای خرد | محبوبه ابتسام
محمد اسماعیل ایمان پور | امیر حسین ۱۲۰۱ | محمد مهدی طاهری
فیروز نژاد نجف | ۱۰ دوره آزمون سراسری ۹۳ تا ۹۷ داخل و خارج کشور | رضا کیاسالار
کوشش بقائی ۱۹۱۱ | سازگار شده با نظام جدید | امیر زرا اندروز | اهر انعمتی

ابوالفضل قاضی | فیروز نژاد نجف | جلال الدین دهقانی | عارف گلیهاری
حبیب صالح نژاد | علی شهبازی | اخشین ملی الدین | محمد امان
امیر محمد بیگی | صدیق زارعی | محمد جواد سه دهی
علی جعفری نروشن | شبنم مصطفوی | حامد ۱۹۶۱ | ندابان طلب
جواد ۹۰۵۱ | آریا ذوقی | ابوالفضل غلامی | محبوبه ابتسام
سید سعید احمد پور | محمد صادق امضانی زاده | امیر حسین ۱۲۰۱
کسب الدین سلیمانی | علی آبر ایمان ۱۹۱۳ | محمد میلاد آبر



مقدمه ناشر ❁

در این مقدمه قرار است به دو سؤال جواب بدهیم: ۱- چرا این کتاب را تألیف کردیم؟ ۲- چگونه این کتاب را تألیف کردیم؟ ابتدا به سراغ سؤال اول می‌رویم:

۱- چرا این کتاب را تألیف کردیم؟

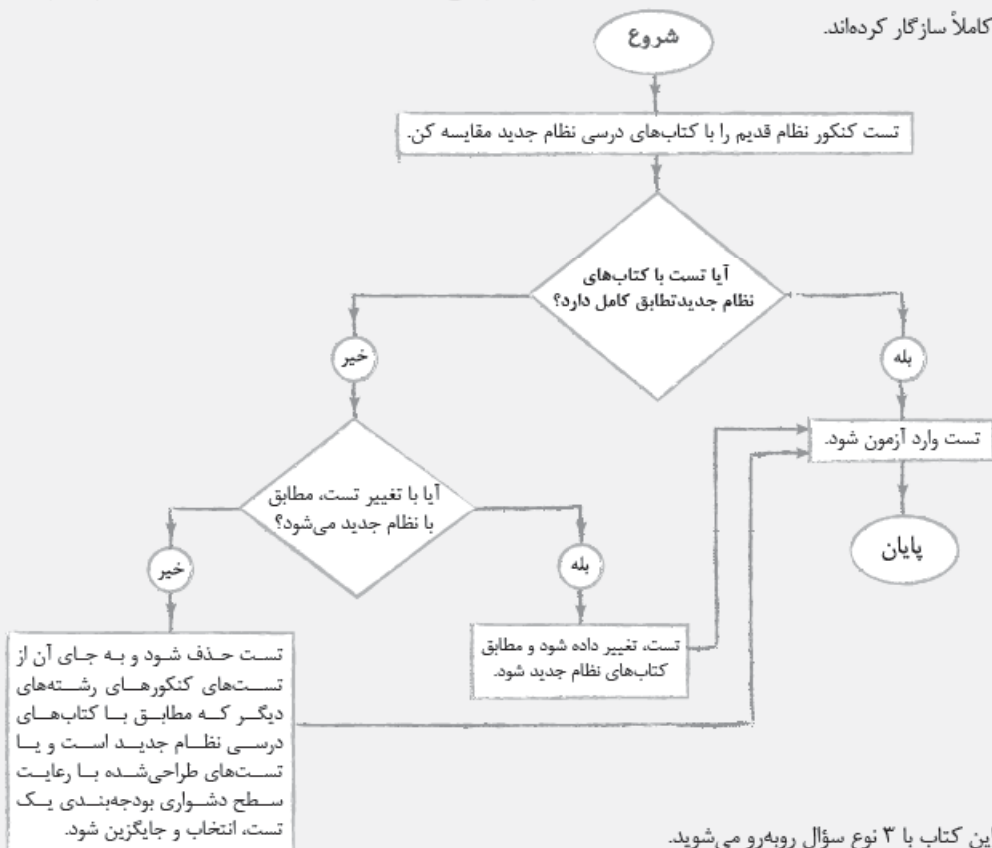
تا سال قبل، هر ساله در نزدیکی‌های کنکور، مشاوران به همه دانش‌آموزان توصیه می‌کردند که کنکورهای سال‌های گذشته را در شرایط کنکور واقعی و در وقت تعیین‌شده آن از خودشان آزمون بگیرند.

با این کار سه نیاز مهم دانش‌آموزان تا حدود زیادی برطرف می‌شود: ۱- مرور کل مطالب مهم و پرتکرار در کنکور ۲- افزایش سرعت تست‌زنی ۳- تجربه کردن شرایط کنکور قبل از کنکور

حتماً دانش‌آموزان نظام جدید هم این سه نیاز را دارند اما کنکوری ویژه این دانش‌آموزان برگزار نشده است. این نیازها و این خلأ (نبودن کنکور واقعی برای نظام جدید) باعث شد که ما تصمیم بگیریم که کتاب‌های «چندکنکور» را ویژه نظام جدید منتشر کنیم؛ اما چگونه؟ این جواب سؤال دوم است.

۲- چگونه این کتاب را تألیف کردیم؟

ما ابتدا برای هر درس، یک یا دو گزینشگر تست انتخاب کردیم. همه این افراد، تجربه چندین ساله تألیف، تدریس و آزمون‌سازی در مقطع کنکور را دارند. گزینشگرها مطابق با مباحث موجود در کتاب‌های نظام جدید به طراحان تست، سفارش طراحی تست داده‌اند و روندی مطابق با فلوچارت زیر را برای هر تست کنکور نظام قدیم طی کرده‌اند. آن‌ها با این روش کنکورهای نظام قدیم را با نظام جدید کاملاً سازگار کرده‌اند.



بنابراین در این کتاب با ۳ نوع سؤال روبه‌رو می‌شوید.

۱- **سؤالات کنکور:** عین سؤالات کنکور نظام قدیم هستند که کاملاً با کتاب‌های نظام جدید مطابقت دارند. این سؤالات را به طور مثال به صورت «خارج انسانی ۹۶» در پاسخنامه مشخص کرده‌ایم.

۲- **سؤالات کنکور با تغییر:** این سؤالات با کمی تغییر با نظام جدید سازگار شده‌اند. این سؤالات را به طور مثال به صورت «داخل انسانی ۹۵ با تغییر» در پاسخنامه مشخص کرده‌ایم.

۳- **سؤالات تألیفی:** به کتاب‌های شما مباحثی اضافه شده است که در کتاب‌های نظام قدیم وجود نداشته است. ما از این مباحث تست طرح کرده‌ایم و به جای تست‌هایی که با کنکور نظام جدید سازگار نبوده‌اند و باید حذف می‌شده‌اند، قرار دادیم. این تست‌ها را به صورت «تألیفی» در پاسخنامه مشخص کرده‌ایم.

فهرست

پاسخنامه کلیدی

آزمون

۳۳۳	۷	سراسری ۹۳ داخل کشور
۳۳۳	۲۸	سراسری ۹۳ خارج از کشور
۳۳۴	۷۱	سراسری ۹۴ داخل کشور
۳۳۴	۱۰۲	سراسری ۹۴ خارج از کشور
۳۳۵	۱۳۳	سراسری ۹۵ داخل کشور
۳۳۵	۱۶۵	سراسری ۹۵ خارج از کشور
۳۳۶	۱۹۸	سراسری ۹۶ داخل کشور
۳۳۶	۲۳۲	سراسری ۹۶ خارج از کشور
۳۳۷	۲۶۶	سراسری ۹۷ داخل کشور
۳۳۷	۲۹۹	سراسری ۹۷ خارج از کشور

علوم اجتماعی

۲۱۶- به ترتیب، پاسخ سؤال‌های زیر در کدام گزینه آمده است؟

- ارزش‌ها و هنجارها از چه طریقی به افراد منتقل می‌شوند؟

- چرا انسان‌ها احساس می‌کنند پدیده‌های اجتماعی همانند پدیده‌های طبیعی هستند؟

- پیامدهای غیرارادی کنش چه ویژگی‌ای دارند؟

- ارزش‌ها و هنجارهای اجتماعی از چه طریقی تحقق پیدا می‌کنند؟

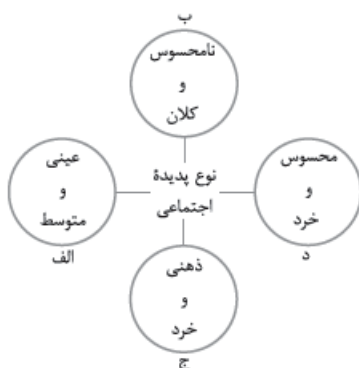
(۱) خانواده و مدرسه - زیرا برخی از پدیده‌های اجتماعی محسوس هستند - قطعی است. - جامعه‌پذیری

(۲) تشویق و تنبیه - زیرا پدیده‌های اجتماعی را گذشتگان به وجود آورده‌اند - کنش محسوب می‌شوند. - جامعه‌پذیری

(۳) جامعه‌پذیری و کنترل اجتماعی - زیرا برخی از پدیده‌های اجتماعی محسوس هستند - احتمالی است. - کنترل اجتماعی

(۴) تعلیم و تربیت - زیرا پدیده‌های اجتماعی به مرور از آن‌ها مستقل می‌شوند - نتیجه طبیعی کنش هستند. - کنش اجتماعی

۲۱۷- هر یک از پدیده‌های زیر به ترتیب مربوط به کدام قسمت از نمودار است؟



- محترم‌شمردن مقررات اجتماعی

- حضور در کلاس زبان

- علاقه به موسیقی سنتی

- هیئت عزاداری ایام محرم

(۱) الف - ج - د - الف

(۲) ب - الف - د - ج

(۳) ب - د - ج - الف

(۴) ج - الف - ب - د

۲۱۸- به ترتیب، کدام عبارت در مورد دیدگاه طولی نسبت به جهان اجتماعی درست است، اما در رابطه با دیدگاه عرضی درست نیست؟

(۱) نگاه تک‌خطی به تاریخ بشر دارند و همه جوامع در یک خط قرار می‌گیرند. - فرهنگ‌ها و تمدن‌ها براساس آرمان‌ها و ارزش‌های خود، مسیرهای مختلفی را می‌پیمایند.

(۲) جهان‌های اجتماعی در مسیر رشد و تحول خود راه‌های متفاوتی را در پیش می‌گیرند. - جهان‌های اجتماعی مختلف با روابط متقابلی که دارند، می‌توانند از تجربیات یکدیگر استفاده کنند.

(۳) جهان اجتماعی زنده و سالم، فعالانه با جهان اطراف خود ارتباط برقرار می‌کند. - همه جوامع در یک خط قرار می‌گیرند و بعضی از آن‌ها که در این مسیر واحد پیشرفته‌ترند، الگوی حرکت جوامع عقب‌مانده هستند.

(۴) همه جهان‌های اجتماعی شبیه یکدیگرند و بر همین اساس مسیر یکسانی را نیز طی می‌کنند. - جوامعی که به لحاظ تاریخی عقب‌مانده‌اند باید جوامع پیشرفته را الگوی حرکت خود قرار دهند.

۲۱۹- ویژگی‌های هویتی موارد زیر را به ترتیب مشخص کنید:

«گروه خونی - ملیت - راستگویی»

- (۱) انتسابی، فردی، ثابت - انتسابی، اجتماعی، ثابت - اکتسابی، غیرجسمانی، متغیر
- (۲) انتسابی، جسمانی، متغیر - اکتسابی، اجتماعی، متغیر - اکتسابی، فردی، ثابت
- (۳) اکتسابی، غیرجسمانی، ثابت - انتسابی، فردی، متغیر - انتسابی، فردی، متغیر
- (۴) فردی، ثابت، غیرجسمانی - اکتسابی، اجتماعی، ثابت - فردی، ثابت، انتسابی

۲۲۰- کدام گزینه در ارتباط با مراحل گسترش فرهنگ اسلامی، درست نیست؟

- (۱) ارزش‌ها، هنجارها و رفتارهای جاهلی در عصر نبوی تا فتح مکه، در برابر اسلام آشکارا مقاومت کرده بود و از آن پس، در پوشش نفاق خزیده بود.
- (۲) دولت‌های استعماری غربی، بخش‌های مختلف جوامع اسلامی را تحت نفوذ و سلطه اقتصادی خود درآوردند و قدرت فرهنگی و صنعتی آنان، بیشتر رجال سیاسی و دولتمردان جوامع اسلامی را مقهور خود ساخت.
- (۳) متفکران جهان اسلام خطرات سلطه فرهنگ غرب و فراموشی فرهنگ و هویت اسلامی را گوشزد کردند و انقلاب اسلامی ایران نقطه عطفی در بازگشت به فرهنگ اسلامی در جهان اسلام است.
- (۴) رسول خدا ﷺ پس از سیزده سال دعوت مردم به اسلام و مقاومت در برابر فشارهای نظام قبیله‌ای عرب، حکومت اسلامی را تشکیل داد. ایشان طی ده سال حکومت، موانع سیاسی پیش روی اسلام در شبه‌جزیره عربستان را از بین برد.

۲۲۱- چه شرایطی زمینه پیدایش موارد زیر را فراهم آورده است؟

«گسترش فلسفه‌های روشنگری»، «به هم ریختن روابط اجتماعی ارباب - رعیتی» و «ظهور ناسیونالیسم»

- (۱) هنر و اقتصاد سکولار - انقلاب فرانسه - جهانی شدن
- (۲) تفاسیر پروتستانی از دین - شکل‌گیری نظام سرمایه‌داری - کاهش اقتدار کلیسا
- (۳) دنیاگرایی رایج در سطح هنجارها، رفتارها و زندگی مردم - لیبرالیسم اولیه - شکل‌گیری دولت، ملت‌ها
- (۴) انقلاب صنعتی و انقلاب فرانسه - شکل‌گیری احزاب سوسیالیستی و کمونیستی - صنعت ارتباطات

۲۲۲- در رابطه با موضوع فرهنگ، موارد زیر به ترتیب بیان‌کننده چیست؟

«تبلیغ مسیحیت توسط دولت‌های سکولار غربی»، «عدم پاسخ به پرسش‌های بنیادین بشر درباره انسان و جهان» و «- فرهنگ اسلامی بزرگ‌ترین تهدید برای غرب»

- (۱) اختلال در فرهنگ عمومی جوامع غیرغربی - محروم‌بودن از عقلانیت - نظریه جنگ تمدن‌ها
- (۲) تأثیر بر نخبگان سیاسی جوامع غیرغربی - رویکردهای تقدیرگرایانه - نظریه پایان تاریخ فوکویاما
- (۳) شکستن مقاومت فرهنگی جوامع مسلمان - عدم برخورداری از ارزش جهان‌شمول حقیقت - نظریه آگوست کنت
- (۴) نهادینه‌کردن سکولاریسم در جوامع اسلامی - عدم پایبندی به عدالت - نظریه هانتینگتون

۲۲۳- به ترتیب، نظام اقتصادی کشورهای غیرغربی پیش از استعمار و در دوران استعمار چگونه بود؟

- (۱) به بازار مصرف کالاهای تولیدشده غربی تبدیل می‌شد - مبادلات تجاری در سطح جهانی به گونه‌ای غیرمتعادل انجام می‌شد.
- (۲) روابط تجاری در حدی نبود که استقلال سیاسی آنان را در معرض خطر قرار دهد - مبادلات تجاری در سطح جهانی به گونه‌ای غیرمتعادل انجام می‌شد.
- (۳) اغلب در تعامل با محیط جغرافیایی خود و به گونه‌ای مستقل عمل می‌کرد - با رشد کشورهای استعمارزده، فاصله و وابستگی کشورهای غربی و غیرغربی کاهش می‌یافت.
- (۴) نیروی کار و مواد خام مورد نیاز کشورهای غربی را تأمین می‌کرد - دولت‌های وابسته این کشورها ناگزیر از قرارگرفتن در چرخه نامتعادل جهانی توزیع ثروت می‌شدند.

۲۲۴- عملکردهای زیر به ترتیب توسط چه کسانی یا چه جریان‌هایی تحقق یافته است؟

- به رسمیت شناختن دولت غاصب اسرائیل

- تحمیل رفتار عادلانه به کسانی که با معیارهای الهی به قدرت نرسیده بودند.

- ایجاد جنبش‌هایی برای اصلاح رفتار و ساختار حکومت قاجار

- (۱) گروه‌های مارکسیست فلسطینی - روشنفکران چپ - عالمان شیعی
- (۲) انورسادات و جمال عبدالناصر - مشروطه‌خواهان - منورالفکران غرب‌گرا
- (۳) برخی از کشورهای زیر نفوذ بلوک غرب - جنبش عدالتخانه - نخستین بیدارگران اسلامی
- (۴) برخی از کشورهای زیر نفوذ بلوک شرق - نخستین بیدارگران اسلامی - رهبران دینی مشروطه

۲۲۵- به ترتیب، هر یک از موارد زیر پس از کدام واقعه تاریخی تحقق یافته است؟

- تشکیل جبهه نجات اسلامی در الجزایر

- فرو ریختن اقتدار کلیسا

- نظریه کنت در باب عدم وقوع جنگ

(۱) قتل انور سادات - رنسانس - جنگ دوم جهانی

(۳) جهاد اسلامی افغانستان - ظهور لیبرالیسم - انقلاب فرانسه

(۲) انقلاب اسلامی - جنگ‌های صلیبی - انقلاب صنعتی

(۴) شکل‌گیری انتفاضه - ظهور پروتستان‌تیسیم - جنگ اول جهانی

۲۲۶- کدام یک از مفاهیم زیر مربوط به دیدگاه ماکس وبر نیست؟

(۱) فهم معنای پدیده‌های اجتماعی - روش مطالعه یکسان پدیده‌های اجتماعی و پدیده‌های طبیعی - آنچه جامعه‌شناسان می‌گویند باید با روش تجربی اثبات شود.

(۲) جهان اجتماعی همانند جهان طبیعی، نظم و قواعد خاصی دارد. - محدود کردن علم به علم تجربی - فاصله گرفتن از علوم طبیعی

(۳) روش تجربی توان و ظرفیت داوری ارزشی و علمی ندارد. - بر روش تفهیمی به عنوان روش ویژه علوم اجتماعی تأکید می‌کند. - توصیف آرمان‌ها و ارزش‌های اجتماعی

(۴) داوری ارزشی جامعه‌شناس، کار غیرعلمی محسوب می‌شود. - جوامع غرب دچار بحران معنا و بحران اراده هستند. - پدیده‌های معنادار را نمی‌توان از طریق حواس مطالعه کرد.

۲۲۷- به ترتیب، هر یک از ویژگی‌های زیر مربوط به کدام نوع از تفاوت‌های میان افراد است؟

«تحصیلات - هوش - جنسیت - ثروت - نژاد»

(۱) تفاوت اسمی - نابرابری طبیعی - نابرابری طبیعی - نابرابری اجتماعی - تفاوت اسمی

(۲) نابرابری اجتماعی - نابرابری طبیعی - تفاوت اسمی - نابرابری اجتماعی - تفاوت اسمی

(۳) تفاوت اسمی - نابرابری اجتماعی - نابرابری اجتماعی - تفاوت اسمی - نابرابری طبیعی

(۴) نابرابری اجتماعی - تفاوت اسمی - تفاوت اسمی - تفاوت اسمی - نابرابری طبیعی

۲۲۸- به ترتیب، هر یک از عبارت‌های زیر بیانگر کدام مفاهیم هستند؟

- محصول دوران پسامدرن است و بر تفاوت‌ها تأکید می‌کند.

- مدل رایج سیاست‌گذاری هویتی در دوره مدرن

- تعریف هویت از منظر گروه‌های اجتماعی مختلف

(۱) مدل همانندسازی - مدل تکثرگرا - دوره پسامدرن

(۳) همانندسازی - سیاست هویت - دوره مدرن

(۴) مدل تکثرگرا - سیاست هویت - دوره مدرن

۲۲۹- به ترتیب، مصادیق «الف»، «ب» و «ج» کدام است؟

(۱) فراتر رفتن تغییرات هویتی از مرزهای مقبول جهان اجتماعی -

نادیده گرفتن قدرت اراده انسان - منفعل شدن کنشگران

(۲) عدم ثبات و استقرار عقاید و ارزش‌ها در زندگی اجتماعی -

خلاقیت‌زدایی از انسان - افزایش گستره جهان اجتماعی

(۳) فراموش کردن فرهنگ خود در ارتباط با فرهنگ دیگر - پیشرفت‌های چشمگیر جهان غرب در حوزه صنعت و فضا - تغییر ارزش‌های زندگی آدمیان

(۴) از دست رفتن ارتباط جهان اجتماعی با فرهنگ و تاریخ خود - شکل‌گیری قفس آهنین - عدم تغییر ساختارهای بنیادین جامعه

۲۳۰- هر کدام از موارد زیر به ترتیب با چه موضوعی مرتبط است؟

- سیاست‌های جمعیتی

- تأمل و بازبینی نظریه‌پردازان غربی در نظریات پیشین خود

- از دست دادن دغدغه و توان لازم دانش علمی برای حل مشکلات دانش عمومی

(۱) پیری و سالمندی جمعیت - سکولاریسم سرنوشت حتمی بشریت - تعارض در دانش علمی جامعه

(۲) افزایش یا کاهش جمعیت - حیات معنوی اسلام بعد از انقلاب اسلامی - تعارض در ذخیره دانشی جامعه

(۳) مصرف‌گرایی و هزینه‌پنداشتن فرزندآوری - تأثیر شرق‌شناسان و تاریخ‌نگاران غربی - عدم پذیرش دانش علمی توسط مردم

(۴) فروپاشی خانواده‌ها و افزایش طلاق - بیداری اسلامی - سرایت تلقی جهان متجدد از دانش علمی در جوامع دیگر

پیامد	وضعیت
ب	تأکید افراطی بر نظم اجتماعی
ج	ورود پدیده‌های تکوینی به جهان اجتماعی
تزلزل فرهنگی	الف

۲۳۱- از نظر ماکس وبر، در جهان متجدد، کنش‌هایی که اهداف دنیوی را به وسیله تعقیب می‌کنند، به شدت رواج پیدا می‌کنند. در این جهان عناصر و طرد می‌شوند. عقلانیت جهان اسلام همه عرصه‌های علمی را به تنهایی سامان نمی‌دهد. بخشی از آن را به کمک و بخشی دیگر را با استفاده از سامان می‌بخشد.

(۱) فناوری حاصل از علوم تجربی - معنوی - اساطیری - حس و تجربه - عقل

(۲) عقل ابزاری - توحیدی - اساطیری - سنت‌های الهی - سیره پیامبر اسلام ﷺ و ائمه اطهار 

(۳) علوم انسانی سکولار - مقدس - توحیدی - عقل - وحی

(۴) علوم تجربی - مقدس - معنوی - حس و تجربه زیسته - وحی

۲۳۲- عبارتهای زیر را به ترتیب از جهت صحیح و غلط بودن مشخص نمایید:

- هر چه قدرت تشویق و تنبیه یک فرهنگ بیشتر باشد، افراد کنش‌ها و اعمال متناسب با آن فرهنگ را بهتر انجام می‌دهند.

- هر فرهنگی انواع مختلفی از عقاید و خصوصیات ذهنی را در افراد به وجود می‌آورد.

- در زندگی ما بی‌نظمی‌های پنهان و شگفت‌انگیزی وجود دارد که با هنر آشنایی‌زدایی از امر مأنوس، می‌توان آن‌ها را کشف کرد.

- در بحران معرفت‌شناختی امکان تشخیص درست یا غلط بودن باورها و اندیشه‌ها و خوب یا بد بودن هنجارها و رفتارها از بشر سلب می‌شود.

(۱) ص - غ - ص - ص (۲) غ - غ - غ - ص (۳) ص - ص - غ - ص (۴) غ - ص - ص - غ

۲۳۳- به ترتیب، هر یک از عبارتهای زیر مربوط به کدام مفاهیم هستند؟

- اشغال یک سرزمین خارجی با توسل به قدرت نظامی و سیاسی

- تصور اعضای جهان اجتماعی از وضعیت مطلوب جامعه

- فهمیدن دلالت‌های کنش

(۱) امپریالیسم نظامی - قلمرو آرمانی جهان اجتماعی - راهیابی به ذهن کنشگر

(۲) استعمار - آرمان اجتماعی - مراجعه به زمینه فرهنگی عمل کنشگر

(۳) امپریالیسم فرهنگی - ارزش اجتماعی - استفاده از روش‌های کیفی

(۴) امپریالیسم سیاسی - قلمرو واقعی جهان اجتماعی - استفاده از روش‌های کمی

۲۳۴- «نقد لیبرالیسم اقتصادی»، «نفی حق حیات کسانی که در فقر متولد می‌شوند»، «اعتقاد به عارضی بودن جنگ در جوامع غربی بعد از

انقلاب صنعتی» و «نقد رویکرد تقلیدی به فرهنگ غرب» به ترتیب مربوط به کدام یک از متفکران و نظریه‌پردازان است؟

(۱) دیکنز - مالتوس - هانتینگتون - دکتر علی شریعتی (۲) ریکاردو - مارکس - کنت - شهید مطهری

(۳) مارکس - مالتوس - کنت - جلال آل احمد (۴) مارکس - ریکاردو - دیکنز - علامه طباطبائی

۲۳۵- به ترتیب «ویژگی مشترک منورالفکران با بیدارگران اسلامی»، «اختلاف دیدگاه ابن خلدون و فارابی» و «مهم‌ترین بحران اقتصادی نظام

سرمایه‌داری غرب» در کدام گزینه آمده است؟

(۱) هر دو نسبت به کشورهای استعمارگر احساس خطر می‌کردند - ابن خلدون درباره جامعه آرمانی سخن نمی‌گوید. - سال ۱۸۲۰ در انگلستان

(۲) هر دو خواستار اصلاح رفتار دولت‌ها در کشورهای اسلامی بودند - جامعه‌شناسی ابن خلدون نسبت به جامعه‌شناسی فارابی محافظه‌کارانه است. - در

فاصله بین دو جنگ جهانی

(۳) مفهوم امت واحد اسلامی برای هر دو گروه به رسمیت شناخته می‌شد - فارابی به روش عقلی توجه چندانی ندارد. - سال ۲۰۰۸ در آمریکا و اروپا

(۴) این دو گروه خطر غرب را بیشتر در رفتار سیاسی و اقتصادی آن می‌دیدند - فارابی از روش حسی و تجربی استفاده نمی‌کند. - سال‌های ۱۹۲۹ تا ۱۹۳۳ میلادی

علوم اجتماعی

گزینه ۲۱۶

(تألیفی، جامعه‌شناسی ۱- درس‌های ۱ و ۲- صفحه‌های ۱۲ و ۱۳)

ارزش‌ها و هنجارها از طریق ← تعلیم و تربیت و تشویق و تنبیه، به افراد منتقل می‌شوند.
از طریق ← کنش‌های اجتماعی تحقق پیدا می‌کنند.

پدیده‌های اجتماعی به مرور از انسان‌هایی که آن‌ها را به وجود آورده‌اند، مستقل می‌شوند و فرصت‌ها و محدودیت‌هایی را برای کنش‌ها و زندگی آن‌ها ایجاد می‌کنند. این روند تا جایی ادامه می‌یابد که افراد احساس می‌کنند «پدیده‌های اجتماعی» همانند پدیده‌های طبیعی هستند. ویژگی‌های پیامدهای غیرارادی کنش: کنش محسوب نمی‌شوند، قطعی هستند، نتیجه طبیعی کنش هستند و لازم نیست کنشگری آن‌ها را اراده کند.

گزینه ۲۱۷

(قارج انسانی ۹۷ با تغییر، جامعه‌شناسی ۱- درس ۴- صفحه‌های ۲۳ و ۲۵)

نامحسوس (ذهنی) زیرا ← در عالم خارج ملموس و محسوس نیست و نمود خارجی و بیرونی ندارد.
مقررات اجتماعی کلان زیرا ← دارای اندازه و دامنه گسترده‌ای است.

محسوس (عینی) زیرا ← بُعد محسوس و مادی قوی‌ای دارد و حضور شخص در کلاس زبان قابل مشاهده است و واقعیت خارجی دارد.
حضور در کلاس زبان خرد زیرا ← اندازه و دامنه محدودی دارد.

ذهنی زیرا ← زیرا در عالم خارج ملموس و محسوس نیست.
علاقه به موسیقی سنتی خرد زیرا ← اندازه و دامنه محدودی دارد.

عینی متوسط زیرا ← نه آن‌چنان دامنه وسیع و گسترده‌ای دارد که کلان محسوب شود و نه دامنه آن، چنان محدود است که خرد به شمار آید؛ بنابراین اگر پیوستاری ترسیم کنیم، در وسط و میانه آن قرار می‌گیرد.

گزینه ۲۱۸

(تألیفی، جامعه‌شناسی ۱- درس ۵- صفحه ۳۵)

عبارت دوم (۴)، دیدگاه کسانی است که نگاه طولی نسبت به جهان اجتماعی دارند.

بررسی سایر گزینه‌ها:

۱ درست - درست

۲ نادرست - درست

عبارت اول، بیانگر دیدگاه عرضی نسبت به جهان‌های اجتماعی است.

۳ نادرست - نادرست

عبارت اول، بیانگر دیدگاه عرضی و عبارت دوم، بیانگر دیدگاه طولی نسبت به جهان اجتماعی

گزینه ۲۱۹

(تألیفی، جامعه‌شناسی ۱- درس ۸- صفحه‌های ۵۸، ۵۷ و ۶۰)

انتسابی زیرا ← اشخاص در شکل‌گیری آن نقشی ندارند.
گروه خونی فردی زیرا ← گروه خونی افراد در ارتباط با دیگران به وجود نمی‌آید و طبیعی است.
ثابت زیرا ← در طول زندگی اشخاص تغییر نمی‌کند.

انتسابی
ملیت اجتماعی زیرا ← ملیت افراد در ارتباط با دیگر اعضای یک کشور شکل می‌گیرد.
ثابت

اکتسابی زیرا ← خود فرد در شکل‌گیری آن، نقش و سهم بسیاری دارد.
غیرجسمانی زیرا ← در زمره اوصاف اخلاقی و روانی شخص قرار می‌گیرد.
راستگویی متغیر زیرا ← امکان تغییر آن وجود دارد و ممکن است شخص به دروغگویی بپردازد که در این صورت صفت مذکور از وی سلب می‌شود.

نکات

- گروه خونی مربوط به بدن انسان و جسمانی است.
- تابعیت اشخاص ممکن است تغییر کند، اما ملیت آن‌ها امکان تغییر ندارد.

گزینه ۲۲۰

(قارج انسانی ۹۷ با تغییر، جامعه‌شناسی ۲- درس ۳- صفحه‌های ۲۸، ۲۹ و ۳۱)

دولت‌های استعماری غربی، بخش‌های مختلف جوامع اسلامی را تحت نفوذ و سلطه سیاسی (نه اقتصادی) خود درآوردند و قدرت نظامی (نه فرهنگی) و صنعتی آن‌ها، بیشتر رجال سیاسی و دولتمردان جوامع اسلامی را مقهور خود ساخت.

گزینه ۲۲۱

(تألیفی، جامعه‌شناسی ۲- درس‌های ۶ و ۱۰- صفحه‌های ۷۸ و ۷۹)

جامعه‌شناسی ۳- درس ۸- صفحه ۸۱
پیدایش زمینه گسترش فلسفه‌های روشنگری معلول دنیاگرایی رایج در سطح هنجارها، رفتارها و زندگی مردم به هم ریختن روابط اجتماعی ارباب - رعیتی توسط لیبرالیسم اولیه با ظهور جهان متجدد و شکل‌گیری دولت - ملت‌ها، ناسیونالیسم پیدا شد و هویت از منظر دولت - ملت‌ها و توسط آن‌ها تعریف شد.

گزینه ۲۲۲

(قارج انسانی ۹۷ با تغییر، جامعه‌شناسی ۲- درس‌های ۲ و ۷، ۱۰- صفحه‌های ۱۶ و ۸۸)

تبلیغ مسیحیت توسط دولت‌های سکولار غربی موجب اختلاف در فرهنگ عمومی جوامع غیرغربی
عدم پاسخ به پرسش‌های بنیادین بشر درباره انسان و جهان نتیجه محروم بودن از عقلانیت

پدیده‌های اجتماعی و علوم اجتماعی تأکید می‌کرد. آگوست کنت (رویکرد پوزیتیویستی) روش مطالعه پدیده‌های اجتماعی و طبیعی را یکسان می‌دانست.

۲۲۷- گزینه ۲ (تألیفی، جامعه‌شناسی ۳- درس ۷- صفحه ۶۸)

نابرابری در تحصیلات و ثروت: نابرابری اجتماعی ————— زیرا ————— در جامعه ایجاد می‌شوند.

نابرابری در هوش: نابرابری طبیعی ————— زیرا ————— به طبیعت و جسم اشخاص بازمی‌گردد.

تفاوت در جنسیت و نژاد: تفاوت اسمی ————— زیرا ————— افراد را نمی‌توان براساس آن‌ها رتبه‌بندی کرد و اشخاص از این جهت نسبت به یکدیگر برتری ندارند.

۲۲۸- گزینه ۲ (تألیفی، جامعه‌شناسی ۳- درس ۸- صفحه‌های ۸۱ و ۸۳)

محصول دوران پسامدرن است و بر تفاوت‌ها تأکید می‌کند ————— سیاست هویت

سیاست هویت، محصول دوران پسامدرن است و بر تفاوت‌ها و هویت‌های خاص و محلی تأکید می‌کند.

مدل رایج سیاست‌گذاری هویتی در دوره مدرن ————— همانندسازی تعریف هویت از منظر گروه‌های مختلف ————— پسامدرن

در دوره پسامدرن، هویت از منظر گروه‌های اجتماعی مختلف و توسط آن‌ها تعریف می‌شود.

۲۲۹- گزینه ۲ (تألیفی، جامعه‌شناسی ۱- درس‌های ۳ و ۱۱- صفحه‌های ۲۰ و ۸۳ و جامعه‌شناسی ۳- درس ۴- صفحه ۳۸)

الف) عدم ثبات و استقرار عقاید و ارزش‌ها در زندگی مردم ————— منجر به ————— تزلزل فرهنگی

تزلزل فرهنگی هنگامی رخ می‌دهد که عقاید، آرمان‌ها و ارزش‌هایی که هویت فرهنگی جهان اجتماعی را می‌سازند، مورد تردید قرار گیرند و ثبات و استقرار خود را در زندگی مردم از دست بدهند.

ب) تأکید افراطی بر نظم اجتماعی ————— منجر به ————— خلاقیت‌زدایی از انسان پیامدهای تأکید افراطی بر نظم اجتماعی: نادیده گرفته شدن اراده و خلاقیت انسان‌ها، سرکوب روحیه خلاق انسان‌ها در بسیاری عرصه‌ها و پیروی صرف افراد از نظم، بدون آن‌که بدانند این نظم برای تحقق چه آرمان‌ها و ارزش‌هایی است.

ج) ورود پدیده‌های تکوینی به جهان اجتماعی ————— منجر به ————— افزایش گستره جهان اجتماعی

ورود پدیده‌های طبیعی (تکوینی) به جهان اجتماعی باعث گسترش آن می‌شود.

۲۳۰- گزینه ۲ (تألیفی، جامعه‌شناسی ۱- درس‌های ۱۳ و ۱۴- صفحه‌های ۹۸، ۱۰۳ و ۱۰۵ و جامعه‌شناسی ۳- درس ۱- صفحه ۶)

سیاست‌های جمعیتی ————— افزایش یا کاهش جمعیت

در مواقعی که جهان اجتماعی با کاهش یا افزایش جمعیت [که می‌توانند علل مختلفی، مانند پیری و سالمندی جمعیت، مصرف‌گرایی و هزینه‌پنداشتن فرزندآوری، فروپاشی خانواده و افزایش طلاق و ... داشته باشد] مواجه می‌شود، سیاست‌های جمعیتی را به کار می‌گیرد.

فرهنگ جهانی باید دارای دو سطح از عقلانیت باشد و با سطح اول، ابتدا به پرسش‌های بنیادین بشر درباره انسان و جهان پاسخ دهد؛ فرهنگی که از این سطح از عقلانیت محروم باشد، نمی‌تواند به پرسش‌های مذکور پاسخ دهد.

هانتینگتون در نظریه جنگ تمدن‌های خویش منشأ اصلی آخرین مرحله درگیری‌ها در جهان را عامل فرهنگی می‌دانست و از فرهنگ اسلامی به عنوان بزرگ‌ترین تهدید برای غرب یاد می‌کرد.

۲۲۳- گزینه ۲ (قارچ انسانی ۹۷، جامعه‌شناسی ۲- درس ۸- صفحه‌های ۶۷ و ۶۸)

بررسی سایر گزینه‌ها:

۱) هر دو عبارت، ویژگی نظام اقتصادی کشورهای غیرغربی در دوران استعمار است.

۲) با رشد و تحول کشورهای استعمارزده فاصله و وابستگی کشورهای غربی و غیرغربی، هم‌چنان حفظ می‌شد و [کاهش نمی‌یافت].

۳) هر دو عبارت، ویژگی نظام اقتصادی کشورهای غیرغربی در دوران استعمار است؛ البته عبارت دوم یک اشکال نیز دارد و آن این‌که: اقتصاد وابسته کشورهای استعمارزده، دولت‌های مستقل (نه وابسته) این کشورها را ناگزیر از قرارگرفتن در چرخه نامتعادل جهانی توزیع ثروت می‌کرد.

۲۲۴- گزینه ۲ (قارچ انسانی ۹۷ با تغییر، جامعه‌شناسی ۲- درس‌های ۱۳ و ۱۵- صفحه‌های ۱۱۸، ۱۲۲ و ۱۲۹)

به رسمیت شناختن دولت غاصب اسرائیل ————— توسط ————— برخی کشورهای زیر نفوذ بلوک غرب

تحمیل رفتار عادلانه به کسانی که با معیارهای الهی به قدرت نرسیده بودند ————— توسط ————— جنبش عدالتخانه

مشکل جنبش عدالتخانه این بود که رفتار عادلانه را بر کسانی تحمیل می‌کردند که با معیارهای الهی به قدرت نرسیده بودند.

ایجاد جنبش‌هایی برای اصلاح رفتار و ساختار حکومت قاجار ————— توسط ————— نخستین بیدارگران اسلامی

۲۲۵- گزینه ۲ (قارچ انسانی ۹۷، جامعه‌شناسی ۲- درس‌های ۶، ۱۰ و ۱۵- صفحه‌های ۳۸، ۸۶ و ۱۳۰)

تشکیل جبهه نجات اسلامی در الجزایر ————— پس از ————— انقلاب اسلامی تشکیل جبهه نجات اسلامی در الجزایر نمونه‌ای از حرکت‌ها و جنبش‌های اسلامی در جهان اسلام است که تحت تأثیر [و پس از] انقلاب اسلامی ایجاد شد.

فروریختن اقتدار کلیسا ————— پس از ————— جنگ‌های صلیبی جنگ‌های صلیبی، مواجهه با مسلمانان و بالاخره فتح قسطنطنیه، زمینه‌های فروریختن اقتدار کلیسا را فراهم کرد.

نظریه کنت در باب عدم وقوع جنگ ————— پس از ————— انقلاب صنعتی آگوست کنت معتقد بود بعد از انقلاب صنعتی، جنگ از قاموس بشری رخت برمی‌بندد.

۲۲۶- گزینه ۱ (تألیفی، جامعه‌شناسی ۳- درس‌های ۲ و ۶- صفحه‌های ۱۳ تا ۱۶ و ۶۵)

ویر معتقد بود پدیده‌های اجتماعی با پدیده‌های طبیعی تفاوت دارند و به همین خاطر، بر روش تفهیمی به عنوان روش ویژه مطالعه

از دیدگاه کنت، جنگ در فرهنگ و جامعه جدید غربی، امری ذاتی نیست، بلکه امری عارضی و تحمیلی است. نقد رویکرد تقلیدی به فرهنگ غرب ← جلال آل احمد در کتاب غربزدگی، دکتر شریعتی در کتاب بازگشت به خویشتن و استاد مطهری در کتاب خدمات متقابل اسلام و ایران



نقد رویکردهای تقلیدی به غرب

۲۳۵- گزینه ۲ (تألیفی، جامعه‌شناسی ۲- درس‌های ۱۱ و ۱۳- صفحه‌های ۹۳ و ۱۱۲ و جامعه‌شناسی ۳- درس ۹- صفحه‌های ۹۳ و ۹۵) ویژگی مشترک منورالفکران با بیدارگران اسلامی ← هر دو خواستار اصلاح رفتار دولت‌ها در کشورهای اسلامی بودند. اختلاف دیدگاه ابن خلدون و فارابی ← جامعه‌شناسی ابن خلدون نسبت به جامعه‌شناسی فارابی محافظه‌کارانه است. رویکرد ابن خلدون [برعکس فارابی]، انتقادی نیست و جامعه‌شناسی او در مقایسه با جامعه‌شناسی فارابی، محافظه‌کارانه است. هم‌چنین ابن خلدون در مطالعات خود به روش‌های عقلی توجه چندانی نداشت و بیشتر از روش حسی و تجربی استفاده می‌کرد و بنابراین از جامعه آرمانی سخنی نگفت. مهم‌ترین بحران اقتصادی نظام سرمایه‌داری غرب ← در سال‌های ۱۹۲۹ تا ۱۹۳۳ جنگ جهانی، در سال‌های ۱۹۲۹ تا ۱۹۳۳ م. اتفاق افتاد.

تأمل و بازبینی نظریه‌پردازان غربی در نظریات پیشین ← معلول حیات معنوی اسلام پس از انقلاب اسلامی جهان اسلام اینک با الهام‌گرفتن از انقلاب اسلامی ایران، هویت خود را بیرون از تصاویری که جهان غرب القا می‌کرد، جست‌وجو می‌کند و به این ترتیب، اسلام به عنوان یک قطب فرهنگی جدید ظاهر می‌شود. حیات معنوی اسلام، نظریه‌پردازان غربی را به تأمل و بازبینی نظریات پیشین خود فرا خوانده است. از دست دادن دغدغه و توان لازم دانش علمی برای حل مشکلات دانش عمومی ← تعارض در ذخیره دانشی جامعه

۲۳۱- گزینه ۲ (تألیفی، جامعه‌شناسی ۱- درس ۶- صفحه ۳۴ و جامعه‌شناسی ۳- درس ۱۰- صفحه ۱۰۵) از نظر ماکس وبر، در جهان متجدد کنش‌هایی که اهداف دنیوی را به وسیله علوم تجربی تعقیب می‌کنند، به شدت رواج می‌یابند. در این جهان، عناصر مقدس و معنوی طرد می‌شوند. عقلانیت جهان اسلام همه عرصه‌های علمی را به تنهایی سامان نمی‌دهد. بخشی از آن را به کمک حس و تجربه زیسته و بخشی دیگر را با استفاده از وحی سامان می‌بخشد.

۲۳۲- گزینه ۲ (تألیفی، جامعه‌شناسی ۱- درس ۹- صفحه ۷۰ و جامعه‌شناسی ۲- درس‌های ۱ و ۵- صفحه‌های ۵ و ۳۳ و جامعه‌شناسی ۳- درس ۳- صفحه ۲۱) عبارت اول نادرست است؛ هر چه قدرت اقتناع (نه تشویق و تنبیه) یک فرهنگ بیشتر باشد، افراد، کنش‌ها و اعمال متناسب با آن فرهنگ را بهتر انجام می‌دهند. عبارت دوم نادرست است؛ هر فرهنگی نوعی خاص (نه انواع مختلفی) از عقاید و خصوصیات ذهنی را در افراد به وجود می‌آورد. عبارت سوم نادرست است؛ در زندگی ما نظم (نه بی‌نظمی)‌های پنهان و شگفت‌انگیزی وجود دارد که با هنر آشنایی‌زدایی از امر مأنوس، می‌توان آن‌ها را کشف کرد.

۲۳۳- گزینه ۲ (تألیفی، جامعه‌شناسی ۱- درس ۷- صفحه ۳۸ و جامعه‌شناسی ۲- درس ۳- صفحه ۲۳ و جامعه‌شناسی ۳- درس ۵- صفحه ۴۸) اشغال یک سرزمین خارجی با توسل به قدرت نظامی و سیاسی ← تعریف عبارت مذکور امپریالیسم نظامی را نیز به ذهن متبادر می‌سازد. تصور اعضای جهان اجتماعی از وضعیت مطلوب جامعه [در فرهنگ، سیاست، اقتصاد، خانواده و ...] ← تعریف آرمان اجتماعی فهمیدن دلالت‌های کنش ← مستلزم مراجعه به زمینه فرهنگی عمل کنشگر

۲۳۴- گزینه ۲ (تألیفی، جامعه‌شناسی ۱- درس ۱۳- صفحه ۹۶ و جامعه‌شناسی ۲- درس‌های ۹ و ۱۰- صفحه‌های ۷۹، ۸۱ و ۸۶) نقد لیبرالیسم اقتصادی ← مارکس مارکس در نیمه دوم قرن نوزدهم به نقد لیبرالیسم اقتصادی پرداخت. نفی حق حیات کسانی که در فقر متولد می‌شوند ← مالتوس اعتقاد به عارضی‌بودن جنگ در جوامع غربی بعد از انقلاب صنعتی ← آگوست کنت